

広島市豪雨災害伝承館へ ようこそ

徒歩道順案内
徒歩約8分



HP



Instagram



← 緑井方面



② 用水路を過ぎて左へ

① 梅林駅を出て左へ

八木方面 →

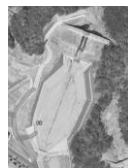
← BACK 裏面も見てね

広島市豪雨災害伝承館周辺の災害碑等



鳥越古墳を囲むように4つの谷のそれぞれに砂防堰堤が造成された

鳥越古墳



すぐ横にあるこの地区最大の砂防堰堤

8.20広島土砂災害で最大数の犠牲者を出した地区の犠牲者の名前等が記されている



**広島市8.20
豪雨災害慰霊碑**



土石流の被害を受け、屋根瓦は剥がれ、壁には傷跡がついて土石流の激しさを物語っている



龍華寺



2014.8.20 広島土砂災害の犠牲者を悼み、梅林学区の犠牲者全員の名前を刻んでいる

**広島市土砂災害
忘れまい8.20**

大国神社

蛇王池の碑

梅林駅



五穀豊穰、家内安全などを祈願しお祀りしています。境内横には、2014年広島土砂災害の犠牲者12名の慰霊碑がある。



54



八木城城主の家臣香川勝雄が、阿生山（阿武山）に住む大蛇を退治した時、斬られた大蛇の首が飛んで落ちた場所を“蛇王池”（じゃおうじ）と呼ぶようになった。